

2008年 2月期 中間決算参考資料

1. 決算概要 (連結・単体)
2. 月別売上高伸率
3. 店舗規模別売上シェア・面積シェア及び店舗数
4. 部門別売上高
5. 部門別売上高伸率 (既存店)
6. 部門別粗利益率
7. 店舗と人員
8. 新設店・閉鎖店
9. 沿線別売上シェア及び面積シェア
10. 新設店の開設予定
11. 設備投資の状況 (工事ベース)
12. 販管費の内訳
13. 経営指標 (連結)

<参考> 東証ファイリング資料



株式会社 東急ストア
<http://www.tokyu-store.co.jp/>

1. 決算概要 *Financial Summary*

連結決算 *Consolidated*

【 中間期 】 First half	2005/8 (百万円 ¥ mil.)	2006/8 (百万円 ¥ mil.)	2007/8 (百万円 ¥ mil.)	対前年同期 YOY(%)	連単倍率 Consolidated/ Non- Consolidated	(期初予想) Forecast (百万円 ¥ mil.)
営業収益 Revenues	130,040	151,337	154,048	1.8	1.23	159,400
売上高 Net sales	125,134	146,036	148,095	1.4	1.23	153,400
営業利益 Operating income	2,344	3,266	2,824	△ 13.5	1.46	3,500
経常利益 Recurring income	2,033	2,900	2,461	△ 15.1	1.56	3,100
中間純利益 Net income	△ 3,884	3,748	293	△ 92.2	16.04	1,300

【 年 度 】 Annual	2006/2 (百万円 ¥ mil.)	2007/2 (百万円 ¥ mil.)	【予想】Adjusted Forecast 2008/2 (百万円 ¥ mil.)	対前年同期 YOY(%)	連単倍率 Consolidated/ Non- Consolidated	(期初予想) Forecast (百万円 ¥ mil.)
営業収益 Revenues	258,874	306,489	310,400	1.3	1.23	319,000
売上高 Net sales	248,995	295,346	298,600	1.1	1.23	306,900
営業利益 Operating income	5,128	6,777	6,000	△ 11.5	1.43	7,500
経常利益 Recurring income	3,828	5,934	5,000	△ 15.7	1.56	6,300
当期純利益 Net income	△ 2,504	4,421	1,300	△ 70.6	1.86	2,800

東急ストアグループの概要は決算短信(連結)P7.「企業集団の状況」をご参照下さい。

・当社グループは、連結子会社8社で構成される。

・札幌東急ストアが前期に決算期を変更した影響で、営業収益は増収となったものの、東急ストア単体の業績が低迷し、営業利益および経常利益は減益。

・連単倍率は	売上高	1.23倍	営業利益	1.46倍
	経常利益	1.56倍		
	総資産	1.20倍	有利子負債	1.26倍
			純資産	1.05倍

連結決算内訳 Consolidated Accounting

【 中間期 】 First half	2005/8	2006/8	2007/8	対前年同期 YOY(%)	〔期初予想〕 Forecast	
	(百万円 ¥ mil.)	(百万円 ¥ mil.)	(百万円 ¥ mil.)		2007/8 (百万円 ¥ mil.)	対前年同期 YOY(%)
営業収益 Revenues	130,040	151,337	154,048	1.8	159,400	5.3
東急ストア Tokyu store	127,999	126,264	125,380	△ 0.7	130,300	3.2
札幌東急ストア Sapporo Tokyu store	—	22,758	26,440	16.2	27,153	19.3
その他子会社 Other subsidiaries	9,574	9,462	9,358	△ 1.1	9,320	△ 1.5
消去 Write-offs	△ 7,533	△ 7,148	△ 7,131	0.2	△ 7,373	△ 3.1
営業利益 Operating income	2,344	3,266	2,824	△ 13.5	3,500	7.1
東急ストア Tokyu store	2,042	2,446	1,930	△ 21.1	2,500	2.2
札幌東急ストア Sapporo Tokyu store	—	530	588	10.8	652	22.8
その他子会社 Other subsidiaries	379	336	357	6.0	356	5.6
消去 Write-offs	△ 77	△ 47	△ 51	△ 7.2	△ 8	83.3

【 年 度 】 Annual	2006/2	2007/2	〔予想〕Adjusted Forecast 2008/2	対前年同期 YOY(%)	〔期初予想〕 Forecast	
	(百万円 ¥ mil.)	(百万円 ¥ mil.)	(百万円 ¥ mil.)		2008/2 (百万円 ¥ mil.)	対前年同期 YOY(%)
営業収益 Revenues	258,874	306,489	310,400	1.3	319,000	4.1
東急ストア Tokyu store	254,774	252,127	252,400	0.1	260,400	3.3
札幌東急ストア Sapporo Tokyu store	—	49,810	53,747	7.9	54,460	9.3
その他子会社 Other subsidiaries	18,820	18,793	18,526	△ 1.4	18,321	△ 2.5
消去 Write-offs	△ 14,719	△ 14,242	△ 14,273	△ 0.2	△ 14,181	0.4
営業利益 Operating income	5,128	6,777	6,000	△ 11.5	7,500	10.7
東急ストア Tokyu store	4,560	5,099	4,200	△ 17.6	5,700	11.8
札幌東急ストア Sapporo Tokyu store	—	1,121	1,189	6.0	1,250	11.5
その他子会社 Other subsidiaries	716	678	709	4.5	657	△ 3.2
消去 Write-offs	△ 148	△ 120	△ 98	19.0	△ 107	11.5

単体決算 Non-Consolidated

【 中間期 】 First half	2005/8 (百万円 ¥ mil.)	2006/8 (百万円 ¥ mil.)	2007/8 (百万円 ¥ mil.)	対前年同期 YOY (%)	〔期初予想〕 Forecast (百万円 ¥ mil.)
営業収益 Revenues	127,999	126,264	125,380	△ 0.7	130,300
売上高 Net sales	123,626	121,882	120,401	△ 1.2	125,200
営業利益 Operating income	2,042	2,446	1,930	△ 21.1	2,500
経常利益 Recurring income	1,658	2,097	1,579	△ 24.7	2,100
中間純利益 Net income	△ 4,536	2,291	18	△ 99.2	900

【 年 度 】 Annual	2006/2 (百万円 ¥ mil.)	2007/2 (百万円 ¥ mil.)	〔予想〕Adjusted Forecast 2008/2 (百万円 ¥ mil.)	対前年同期 YOY (%)	〔期初予想〕 Forecast (百万円 ¥ mil.)
営業収益 Revenues	254,774	252,127	252,400	0.1	260,400
売上高 Net sales	245,994	242,827	242,500	△ 0.1	250,200
営業利益 Operating income	4,560	5,099	4,200	△ 17.6	5,700
経常利益 Recurring income	3,635	4,258	3,200	△ 24.8	4,600
当期純利益 Net income	△ 2,835	2,939	700	△ 76.2	2,200

(1)P/L概況

売上高は 名目 △1.2%、既存店 △2.9%の減収

前期の創業50周年記念セールの変動や販促方法の変更により、客数が大幅に減少したことで、食料品の既存店売上高伸び率は△2.0%となった。
また、衣料品及び生活用品についても上記に加え、天候不順や五反田店の売場減少の影響もあり、既存店売上高伸び率はそれぞれ△5.9%、△3.8%と前期を下回った。

既存店ベースの客数は△2.7%、1人当りの買上点数は+0.1%、1品当りの単価は△0.3%となった。

粗利益率は 前年同様、27.0%となったが、PB商品の開発・拡販や仕入れ益率の改善などにより、低温ロジスティクス改革を除く実質ベースは+0.6P改善した。

その他の営業収入は
+13.6% +597百万円
低温ロジスティクス改革により、受取流通費が増加した。

販売費及び一般管理費は	+2.3%	+780百万円
人件費は	+1.3%	+195百万円 新設店の要員増による増加や、採用難にともなう業務委託が増加した。 パート比率は+0.3Pの69.9%となった。
総係費は	+4.6%	+593百万円 新設店の開業一時経費等の負担があり、増加した。
販売費は	+0.0%	+0百万円 ポイント経費が増加した一方、クレジット関係費や配送費が減少し、前年並みとなった。
減価償却費は	△0.6%	△9百万円 新設店の新規投資があったものの、既存店の償却が進行し、減少した。
営業利益は	19億30百万円	△21.1% △516百万円の減益。
営業外損益は	営業外収益は、△10.1%	△38百万円の減少 営業外費用は、△5.0% △36百万円の減少 支払利息は有利子負債の平均残高が32億円減少したが、 平均レートが+0.18P上昇したことで17百万円増加した。(金融収支は8百万円の悪化)
経常利益は	15億79百万円	△24.7% △518百万円の減益
特別利益は	退職給付費用の戻入分を計上	
特別損失は	店舗閉鎖損 2億56百万円や減損損失 2億39百万円を計上。	
法人税等調整額は	筑紫野物件の資産売却にともなう税効果会計の影響などで増加	
中間純利益は	18百万円	

(2)B/S概況(19年8月対19年2月)

当中間期末の総資産は、1,091億48百万円と前期末比 △25億33百万円の減少。

期中の設備投資は、工事ベースで 25億84百万円であり、全額自己資金で賅った。
有利子負債は、当中間期末 378億94百万円となり、前期末比 △15億94百万円減少した。

売掛金	クレジット債権の流動化が少なかったことで、売掛金が増加。
有形固定資産	新設店や店舗活性化に伴う取得があったが、償却・売却や減損処理により減少。
差入敷金保証金	店舗の新設に伴う増加があったが、償還が進み減少。
買掛金	月間仕入日数の差により増加。
純資産	自己資本比率は34.5%と前期末比0.4P増加。(前年同期末比 0.7P増加)

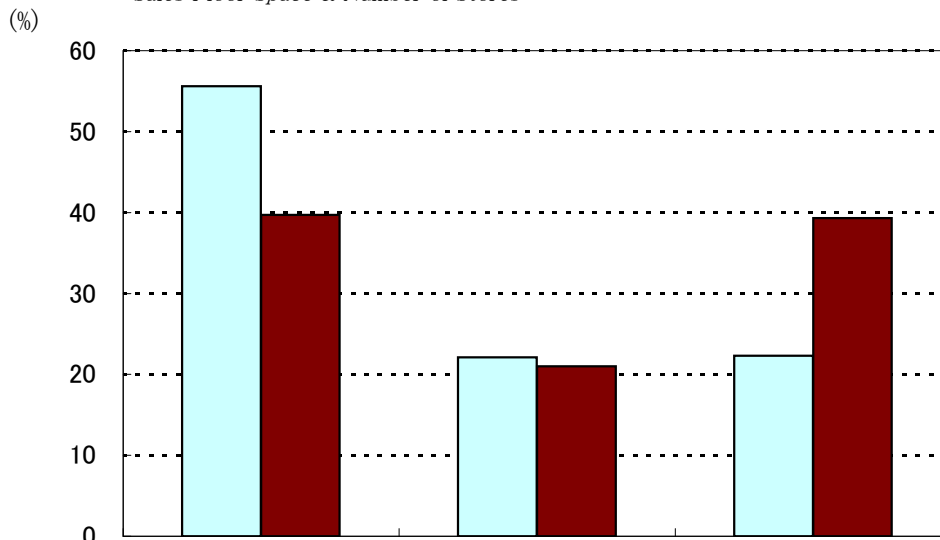
2. 月別売上高伸率 Sales Compared with Same Month of Previous Year

	2006/2		YOY (%)		2007/2		YOY (%)		2008/2		YOY (%)		【期初予想】 Forecast	
	全店 Amount	既存店 Existing stores	全店 Amount	既存店 Existing stores	全店 Amount	既存店 Existing stores	全店 Amount	既存店 Existing stores	全店 Amount	既存店 Existing stores	全店 Amount	既存店 Existing stores	全店 Amount	既存店 Existing stores
3月	△ 4.0	△ 5.3	△ 0.9	△ 1.3	△ 2.2	△ 3.4								
4月	0.2	△ 1.6	△ 1.8	△ 2.3	△ 1.7	△ 3.5								
5月	△ 2.2	△ 3.8	△ 1.6	△ 2.6	△ 1.4	△ 3.5								
6月	△ 1.2	△ 3.1	△ 1.5	△ 2.0	△ 1.2	△ 3.1								
7月	△ 0.7	△ 3.1	△ 1.2	△ 1.2	△ 1.8	△ 3.3								
8月	△ 0.7	△ 3.2	△ 1.5	△ 1.6	1.0	△ 0.5								
上期計 First half	△ 1.5	△ 3.3	△ 1.4	△ 1.8	△ 1.2	△ 2.9						2.7	△ 0.5	
9月	△ 2.3	△ 4.5	△ 0.5	△ 0.3	II 既存店伸率内訳=客数×買上点数×一品単価 (A) (B) (C) $\Delta 2.7 \times 0.1 \times \Delta 0.3$									
10月	△ 4.2	△ 5.7	△ 1.1	△ 0.9										
11月	△ 2.1	△ 3.5	△ 1.6	△ 1.9										
12月	0.0	△ 1.3	△ 1.9	△ 2.4										
1月	△ 1.9	△ 3.4	△ 1.1	△ 1.7	【予想 Adjusted Forecast】									
2月	△ 2.0	△ 3.4	△ 0.6	△ 1.7										
下期計 Second half	△ 2.0	△ 3.6	△ 1.2	△ 1.5			1.0	△ 0.4				3.4	0.5	
年度計 Annual	△ 1.7	△ 3.4	△ 1.3	△ 1.7	△ 0.1	△ 1.7						3.0	0.0	

- (A) Number of customers counted
 (B) Number of items purchased per customer
 (C) Average price of items purchased

3. 店舗規模別売上シェア・面積シェア及び店舗数

Classification by Store Size of Sales,
Sales Floor Space & Number of Stores



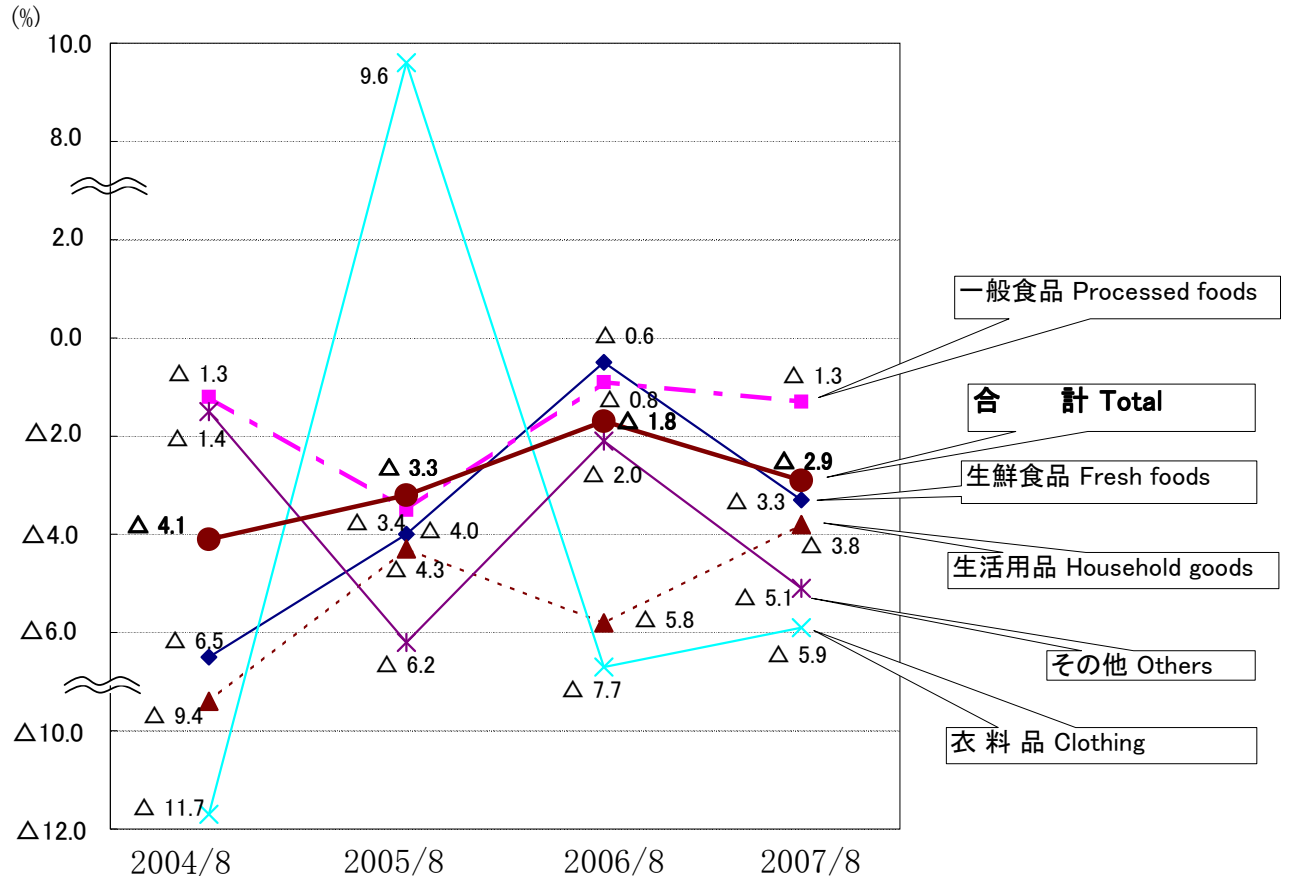
	~3,000m ²	~6,000m ²	6,000m ² 超
■ 売上シェア	55.6%	22.1%	22.3%
■ 面積シェア	39.7%	21.0%	39.3%
店舗数	79店舗	12店舗	9店舗

4. 部門別売上高 Sales Breakdown by Product Category

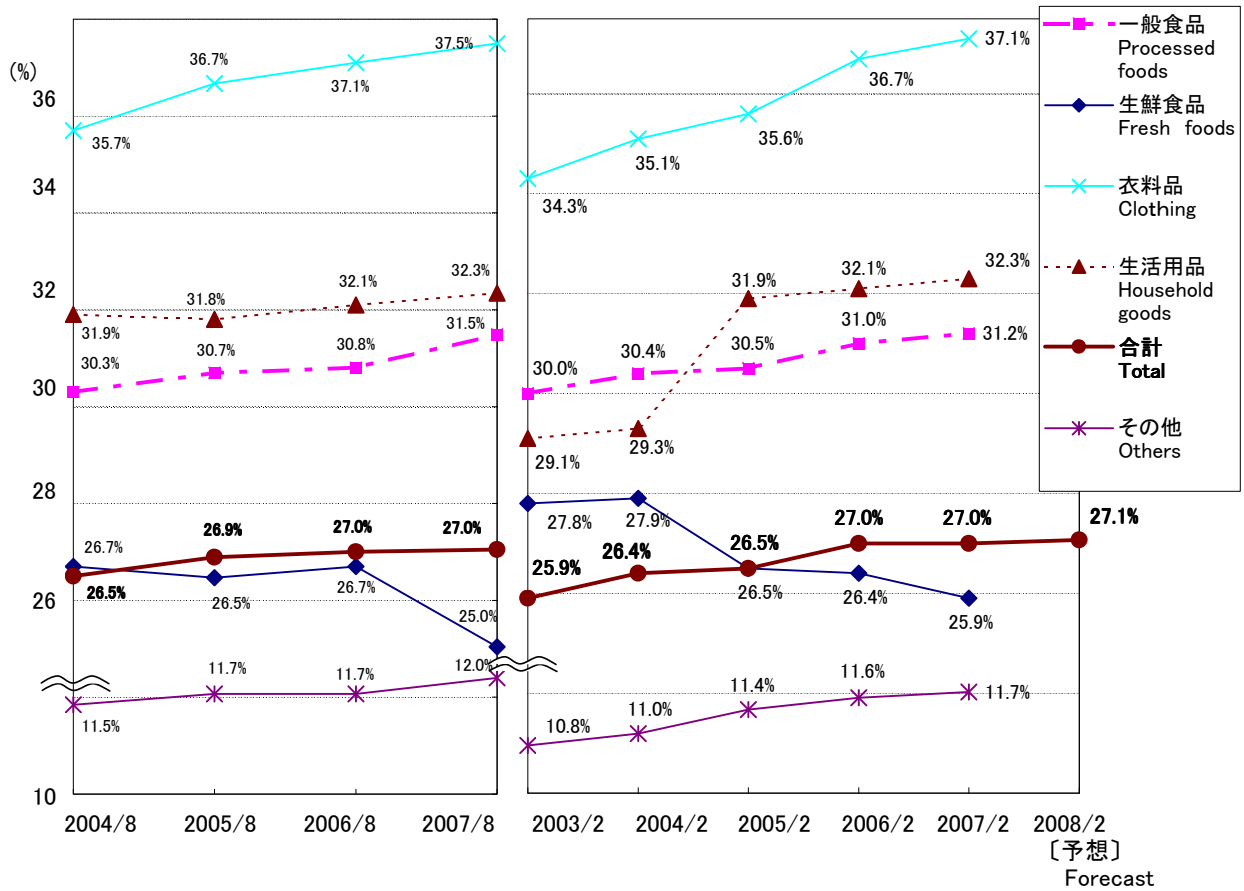
	2005/8 (%) (百万円 ¥ mil.)	2006/8 (%) (百万円 ¥ mil.)	2007/8 (%) (百万円 ¥ mil.)	全 店 Amount 対前年同期 YOY (%)	既存店 Existing stores YOY (%)
一般食品	43.1	43.5	44.6		
Processed foods	53,299	53,066	53,653	1.1	△ 1.3
生鮮食品	25.9	26.3	26.3		
Fresh foods	32,065	31,989	31,662	△ 1.0	△ 3.3
食品計	69.0	69.8	70.9		
Foods	85,365	85,055	85,316	0.3	△ 2.0
衣料品	6.4	5.9	5.6		
Clothing	7,886	7,215	6,811	△ 5.6	△ 5.9
生活用品	7.9	7.5	7.4		
Household goods	9,701	9,089	8,881	△ 2.3	△ 3.8
その他	16.7	16.8	16.1		
Others	20,673	20,521	19,392	△ 5.5	△ 5.1
合計	100.0	100.0	100.0		
Total	123,626	121,882	120,401	△ 1.2	△ 2.9

上段の数字は構成比であります。 First line denotes share

5. 部門別売上高伸率(既存店) Sales Compared by Product Category (Existing stores)



6. 部門別粗利益率 *Gross Margin Percent by Product Category*



7. 店舗と人員 *Number of Stores, Sales floor space & Employees.*

		2006/8	2007/8	対前年同期 YOY	2007/2	[予想] Adjusted Forecast 2008/2	対前年同期 YOY
店舗 の 状 況	期末店舗数 Number of Stores (term-end)	店 100	店 100	店 -	店 101	店 100	店 △ 1
	平均売場面積 Sales Floor Space (average)	m ² 270,743	m ² 262,348	m ² △ 8,395	m ² 271,602	m ² 261,666	m ² △ 9,936
	1m ² 当たり売上高 Sales per 1m ² of Sales Floor Space	千円 450	千円 458	千円 8	千円 894	千円 926	千円 32
	月平均従業員数 Number of employees (average)	人 7,172	人 7,210	人 38	人 7,138	人 7,186	人 48
人 員 の 状 況	月平均社員数 Number of full-time employees (average)	人 2,178	人 2,169	人 △ 9	人 2,163	人 2,180	人 17
	月平均パート数 Number of part-time employees (average)	人 4,994	人 5,041	人 47	人 4,975	人 5,006	人 31
	パート比率 Ratio to total	% 69.6	% 69.9	P 0.3	% 69.7	% 69.7	P △ 0.0
	1人当たり売上高 Sales per employees	千円 16,994	千円 16,699	千円 △ 295	千円 34,018	千円 33,746	千円 △ 272

パート数は8時間換算人員

Part-time employees have been counted based on an eight-hours shift

8. 新設店・閉鎖店 *New Stores & Closed Store*

	店 名 Name of Stores	年.月.日 Date	売 場 面 積 Sales Floor Space (㎡)	2006/8 売上高 Net sales (百万円 ¥ mil.)	2007/8 売上高 Net sales (百万円 ¥ mil.)
新設店 New Stores	錦糸町店 Kinshichou	2006. 4. 19 Opened	3,979	969	1,080
	ららぽーと柏の葉店 Lalaport Kashiwanoha	2006. 11. 22 Opened	2,086	-	649
	市が尾店 Ichigao	2007. 2. 22 Opened	1,377	-	1,286
	プレッセ東京ミッドタウン店 Precece Tokyo Midtown	2007. 3. 30 Opened	1,065	-	878
	都立大学店 Toritsudaigaku	2007. 4. 19 Opened	1,563	-	1,448
	河辺店 Kabe	2007. 4. 20 Opened	9,685	-	1,242
	プレッセ二子玉川仮設店 Precece Futakotamagawa Kasetsu	2007. 7. 5 Opened	804	-	282
	合計 Total		20,559	969	6,867
	閉鎖店 Closed Stores	草加松原店 Sokamatsubara	2007. 2. 25 closed	2,329	583
プレッセ二子玉川店 Precece Futakotamagawa		2007. 2. 28 closed	808	1,164	-
筑紫野店 Chikushino		2007. 3. 15 closed	17,937	1,811	208
都立大学仮設店 Toritsudaigaku Kasetsu		2007. 4. 18 closed	375	895	237
二俣川店 Futamatagawa		2007. 6. 30 closed	220	106	72
二子玉川店 Futakotamagawa		2007. 7. 4 closed	673	850	875
合計 Total			22,342	5,411	1,393

9. 沿線別売上シェア及び面積シェア

*Sales Share & Sales Floor Space at Stores
Along Railway Lines*

	売 上 シ ェ ア Sales Share	面 積 シ ェ ア Sales Floor Space	店 舗 数 Number of Stores	売上高伸率(既存店) Sales Compared (Existing Stores)
東 急 線 沿 線 Stores Along Tokyu Line	54.5 %	36.7 %	49	△ 2.1 %
東急線以外(東京都) Stores other than Tokyu Line (Tokyo Pref.)	13.2 %	12.9 %	15	△ 3.5 %
東急線以外(神奈川県) Stores other than Tokyu Line (Kanagawa Pref.)	14.6 %	21.0 %	13	△ 3.8 %
中 央 線 沿 線 Stores Along Chuo Line	9.6 %	13.0 %	10	△ 3.6 %
そ の 他 Others	8.1 %	16.4 %	13	△ 4.5 %

10. 新設店の開設予定 *New Stores*

店名 Name of Stores	年 . 月 . 日 Opening (Plan)	売 場 面 積 Sales Floor Space (m ²)	年 商 予 定 Annual Sales (百万円 ¥ mil.)	平 均 日 商 Average Daily Sales (千円 ¥ thou.)
久が原店(東京都) Kugahara	2008. 4 (予定)	1,670	2,000	5,500
西小山店(東京都) Nishikoyama	2008. 4 (予定)	559	900	2,500
向ヶ丘遊園店(神奈川県) Mukogaokayuen	2008. 11 (予定)	693	1,300	3,600
合 計 Total		2,922	4,200	11,600

11. 設備投資の状況 (工事ベース) *Capital Investment*

	2006/8 (百万円 ¥ mil.)	2007/8 (百万円 ¥ mil.)	2007/2 (百万円 ¥ mil.)	[予想] Forecast 2008/2 (百万円 ¥ mil.)
新 設 店 New Stores	1,453	2,094	3,157	2,600
改 装 ・ 他 Renewal & Others	913	490	1,477	1,800
合 計 Total	2,367	2,584	4,634	4,400

12. 販管費の内訳 *Selling, General and Administrative Expenses*

	2006/8 (百万円 ¥ mil.)	2007/8 (百万円 ¥ mil.)	対前年同期 YOY(%)	2007/2 (百万円 ¥ mil.)	[予想] Forecast 2008/2 (百万円 ¥ mil.)	対前年同期 YOY(%)
人 件 費 Salaries & Wages	14,703	14,898	1.3	29,386	29,800	1.4
総 係 費 Total Expenditures	12,831	13,424	4.6	25,782	26,700	3.6
販 売 費 Selling Expenses	5,644	5,644	0.0	11,152	11,300	1.3
減 価 償 却 費 Depreciation & Amortization	1,419	1,410	△ 0.6	2,865	3,100	8.2
合 計 Total	34,598	35,378	2.3	69,187	70,900	2.5

13. 経営指標(連結) *Major Financial Indicators (Consolidated)*

	2006/8	2007/8	対前年同期 YOY	2007/2
売上高 (百万円) Net sales (¥ mil.)	146,036	148,095	1.4 %	295,346
営業利益率 (%) Operating income to revenues	2.2	1.9	△ 0.3 P	2.3
経常利益率 (%) Recurring income to revenues	2.0	1.7	△ 0.3 P	2.0
当期純利益率 (%) Net income to revenues	2.6	0.2	△ 2.4 P	1.5
総資本経常利益率 (%) Recurring income to total assets	2.3	1.9	△ 0.4 P	4.8
総資本当期純利益率 (%) Net income to total assets	3.0	0.2	△ 2.8 P	3.6
総資産回転率 (回) Total assets turnover (times)	1.2	1.1	△ 0.1 回	2.4
自己資本有利子負債比率 (倍) Debt equity ratio (times)	1.3	1.2	△ 0.1 倍	1.2
総資産 (百万円) Total assets (¥ mil.)	136,459	131,072	△ 3.9 %	133,260
純資産 (百万円) Equity (¥ mil.)	39,341	39,614	0.7 %	39,740
自己資本比率 (%) Equity ratio	28.0	29.3	1.3 P	29.0
自己資本当期純利益率 (%) Return on equity	10.2	0.8	△ 9.4 P	12.0
1株当たり当期純利益 (円) Earnings per share (Yen)	53.60	4.19	△ 49.41 円	63.23
1株当たり純資産 (円) Equity per share (Yen)	546.54	549.59	3.05 円	552.32

有利子負債と金融収支(連結) *Interest-Bearing Debt Outstanding & Interest Income and Expenses (Consolidated)*

	2006/8 (百万円 ¥ mil.)	2007/8 (百万円 ¥ mil.)	2007/2 (百万円 ¥ mil.)
有利子負債残高 Interest-Bearing Debt Outstanding	53,516	47,826	49,785
社債残高 Bonds Outstanding	—	—	—
借入金残高 Loans	53,516	47,826	49,785
金融収支 Interest income and expenses	△ 253	△ 271	△ 509
受取利息配当金 Interest income and dividend income	81	87	173
支払利息 Interest expense	334	358	682
インタレスト・カバレッジ・レシオ Interest coverage ratio	10.0倍	8.1倍	10.2倍

○インタレスト・カバレッジ・レシオ Interest coverage ratio = (営業利益 Operating income + 受取利息配当金 Interest income and dividend income) / 支払利息 Interest expense

<参考> 東証ファイリング資料

- 平成19年 4月19日 定款の一部変更に関するお知らせ
- 平成19年 9月26日 中間期及び通期業績予想の修正に関するお知らせ