

---

2020年度 第3四半期

# 決算説明資料

---

先生と患者さんに喜ばれたい。



2020年11月10日

**2020年度 第3四半期業績**

■業績概要	4
■事業別売上高・総利益	5
■通信販売事業の売上高・総利益	6
■その他事業の売上高・総利益	7
■販売費及び一般管理費	8
■貸借対照表	9
■設備投資・減価償却費	10

**2020年度 通期業績予想**

■2020年度 通期連結 業績予想	12
■年間配当（予想）	13

**注記事項**

本資料に掲載されている目標数値ならびに将来予想は、現時点で入手可能な情報に基づく当社の判断によるものであり、潜在的なリスクや不確実な要素が含まれています。そのため、さまざまな要因の変化により、実際の業績は記載している将来見通しとは大きく異なる可能性があることをご承知おきください。

---

---

# 2020年度 第3四半期 業績概要

---

---

(単位：億円)

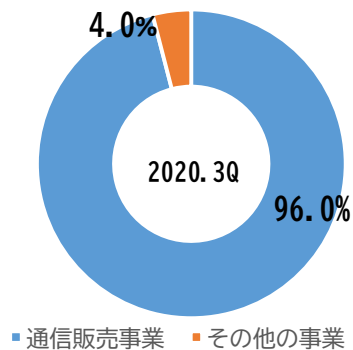
	2019年度	2020年度	増減	
			金額	前年同期比
売上高	220.1	264.9	44.9	120.4%
総利益	58.5	78.4	19.9	134.0%
営業利益	16.9	30.7	13.8	182.1%
経常利益	17.2	31.1	14.0	181.2%
親会社株主に帰属する四半期純利益	11.9	19.5	7.6	163.7%

総利益率	26.6%	29.6%
経常利益率	7.8%	11.8%
一株当たり四半期純利益	118.94円	194.74円

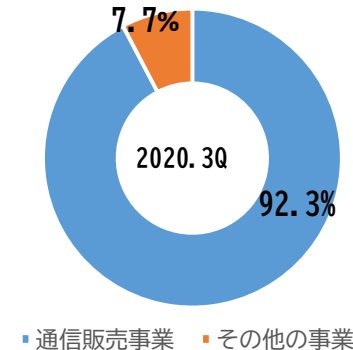
(単位：億円)

		2019年度	2020年度	増減	
				金額	前年同期比
通信販売事業	売上高	209.8	254.3	44.4	121.2%
	総利益	52.9	72.4	19.5	136.8%
	総利益率	25.2%	28.5%		
その他の事業	売上高	10.2	10.7	0.5	104.6%
	総利益	5.6	6.0	0.4	107.8%
	総利益率	54.8%	56.5%		

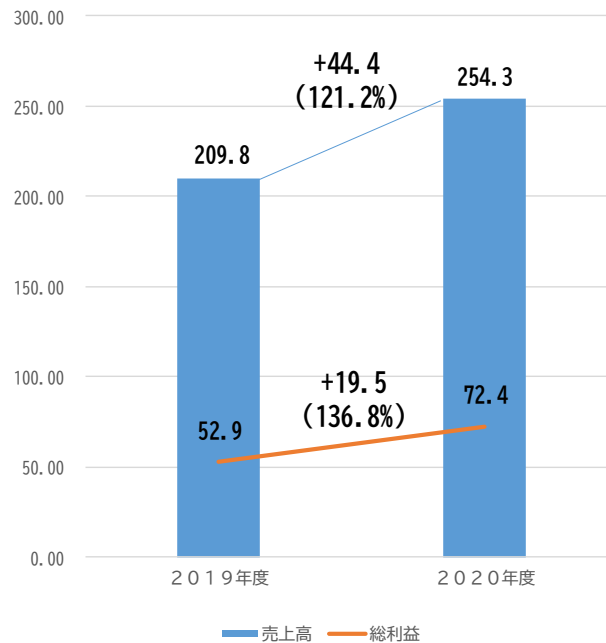
事業別売上高



事業別総利益



## 通信販売事業



### ■売上高 254.3億円 (前年同期比 121.2%)

- ・主力の歯科医院向け通信販売を中心に、感染対策商品の需要拡大により販売が増加し、個人医院・総合病院等の医科業界向け、動物病院向け、ならびに福祉介護施設向け販売も拡大。
- ・感染症対策商品以外の商品の「ついで買い」効果も追い風に。

### ■総利益 72.4億円 (前年同期比 136.8%)

- ・感染症対策商品の販売増加へ対応するため、結果的にセール回数が減少したことで、粗利率が向上。

## ■主なサブセグメント別 売上高

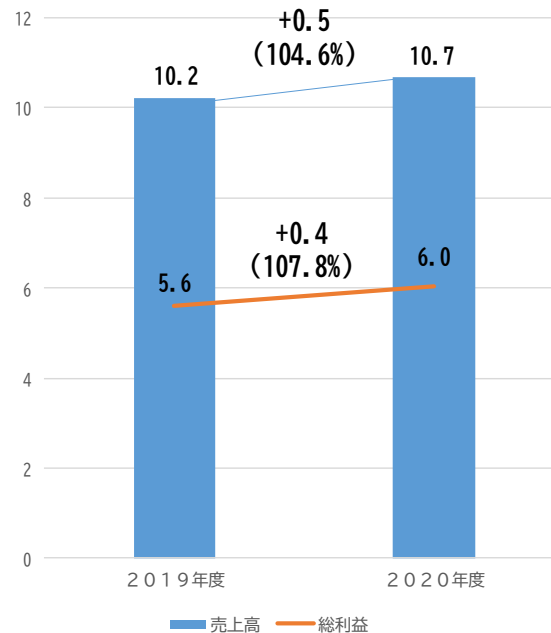
(単位：億円)

	2019年度	2020年度	増減	
			金額	前年同期比
歯科関連 ※1	189.7	220.4	30.6	116.1%
歯科関連以外 ※2	20.1	33.9	13.8	168.6%

※1 レントゲン、CT等の大型機器販売を含む

※2 主な販売先は、介護・福祉施設、動物病院、病院・一般診療所、調剤薬局、幼稚園・保育所、理美容など

## その他の事業



### ■売上高 10.7億円 (前年同期比 104.6%)

- ・CAD/CAM関連事業全体では減収。  
内、CAD/CAM技工物製造は構造的な技工士不足を背景に、業務効率化のニーズを受け堅調に推移。  
CAD/CAM技工用機器・システム販売は前年9月の消費税増税前需要のため前年比で減収。
- ・電力小売取次事業は順調に契約数が増加。

### ■総利益 6.0億円 (前年同期比 107.8%)

- ・総利益率の高い電力小売取次事業の売上が伸びたことで総利益率が向上。

## ■主なサブセグメント別 売上高

(単位：億円)

	2019年度	2020年度	増減	
			金額	前年同期比
CAD/CAM関連事業 ※1 (技工用機器・システム販売、技工物製造)	8.1	7.7	-0.3	96.0%
電力小売取次 ※2	1.0	1.6	0.6	155.3%

※1 CAD/CAM：コンピューターを使って、製品の設計・製造をするためのシステム、computer-aided design/computer-aided manufacturingの略。

製品を設計し製図を行うCADと、製品を製造・成形・加工するCAMと組み合わせたもの。

歯科用CAD/CAMシステムとは、口腔内に装着される修復物や補綴物の設計及び加工に用いられる複数の装置をCADやCAM技術を用いて統合したシステムのこと。

※2 電力小売取次：当社経由の売電額は25.4億円。当社は取次手数料を売上高(=総利益)に計上。

（単位：億円）

	2019年度	2020年度	増減	
			金額	前年同期比
給与手当 ※1	8.0	8.8	0.8	109.5%
倉庫人件費 ※1	3.8	4.1	0.3	107.9%
広告宣伝費	2.8	3.0	0.2	105.4%
荷造運賃発送費 ※2	12.6	15.4	2.9	123.0%
減価償却費	2.0	1.9	-0.1	94.0%

※1 給与手当、倉庫人件費：

（単位：人）

従業員数	245	275
臨時雇用者数	458	457

※2 荷造運賃発送費：新型コロナ繁忙で、マスクや消毒剤などの出荷件数増加により増加。

また小口発送の増加により対売上比率が上昇（2019年度 5.7% ⇒ 2020年度 5.8%）



(単位：億円)

	2019年12月末	2020年9月末	増減	
			金額	前年比
流動資産	112.2	137.4	25.1	122.4%
固定資産	26.8	29.8	3.0	111.1%
資産	139.0	167.1	28.1	120.2%
流動負債	25.6	35.3	9.7	138.1%
固定負債	4.0	4.1	0.0	100.9%
純資産	109.4	127.8	18.3	116.7%
負債・純資産	139.0	167.1	28.1	120.2%

自己資本	109.4	127.8	18.3	116.7%
自己資本比率	78.7%	76.4%		

現預金	24.5	39.3	14.8	160.5%
売掛債権・未収入金	29.2	35.1	5.9	120.2%
棚卸資産	53.9	56.4	2.5	104.6%
仕入債務	10.3	12.4	2.1	120.5%
有利子負債	-	-	-	-

(単位：億円)

	2019年度	2020年度	増減
設備投資 ※	2.3	3.3	1.0
減価償却費	2.1	1.9	-0.2

※2020年度 主な設備投資：ソフトウェア（ソフトウェア仮勘定含む） 2.2億円

工具器具備品 0.3億円

土地 0.3億円

---

---

# 2020年度 通期業績予想

---

---

(単位：億円)

	2019年度 (実績)	2020年度 (予想)	増減	
			金額	前年同期比
売上高	287.6	339.0	51.4	117.9%
営業利益	21.0	33.0	12.0	157.1%
経常利益	21.4	34.0	12.6	158.8%
親会社株主に帰属する 当期純利益	15.1	22.0	6.9	146.1%

経常利益率	7.4%	10.0%
一株当たり 四半期純利益	150.56円	220.00円

現時点では、新型コロナウイルス感染症の更なる第2波の影響など、先行きが不透明なことから  
 2020年10月20日に発表した業績予想を据え置かせていただきます。  
 通期の業績予想を修正する必要性が生じた場合は、速やかに開示致します。

配当性向目標 : 連結純利益の10%

(単位：円)

1株あたり連結純利益および配当金					
	2018年度 (実績)	→	2019年度 (実績)	→	2020年度 (予想)
1株あたり連結純利益	133.00	→	150.56	→	220.00
中間配当金	0.00	→	0.00	→	0.00
期末配当金	13.30	→	15.06	→	未定
年間配当金	13.30	→	15.06	→	未定

現時点では、配当予想額は未定です。

先生と患者さんに喜ばれたい。

Cjメディカル